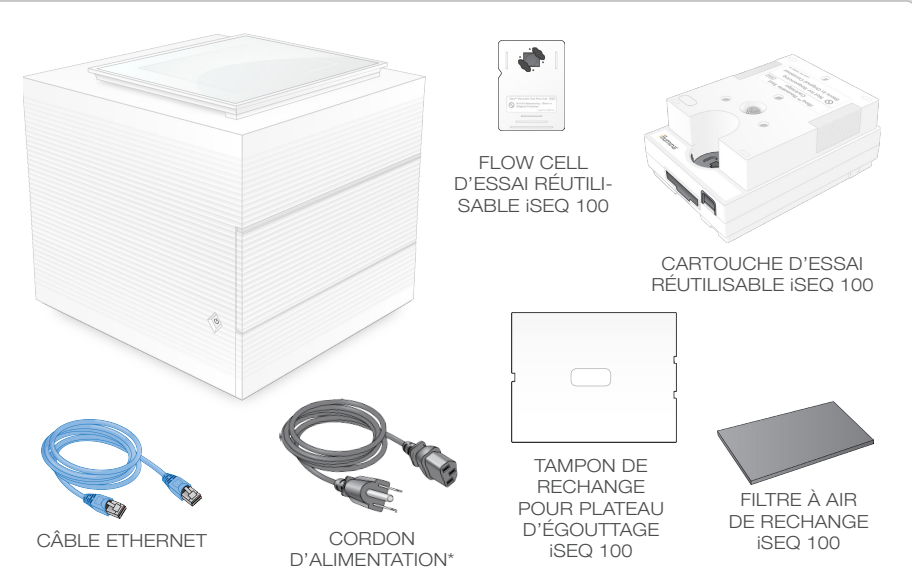


Cette fiche explique comment installer et configurer le système de séquençage iSeq<sup>MC</sup> 100.

Pour de la documentation supplémentaire, des outils de formation, des renseignements de sécurité, et d'autres ressources, visitez le site : [support.illumina.com/iSeq100](http://support.illumina.com/iSeq100)

### 1 Vérifier le contenu de la boîte

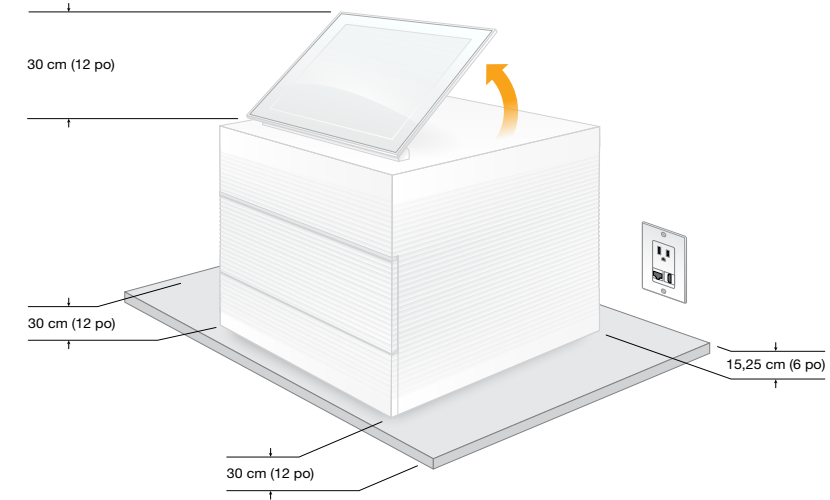


Mettez de côté la Flow Cell et la cartouche d'essai réutilisables pour la configuration initiale (étape 6) et tout dépannage ultérieur.

Conservez la Flow Cell et la cartouche d'essai réutilisables, le tampon de recharge pour plateau d'égouttage et le filtre à air de recharge dans leur emballage original, à température ambiante.

\* La configuration du branchement peut varier.

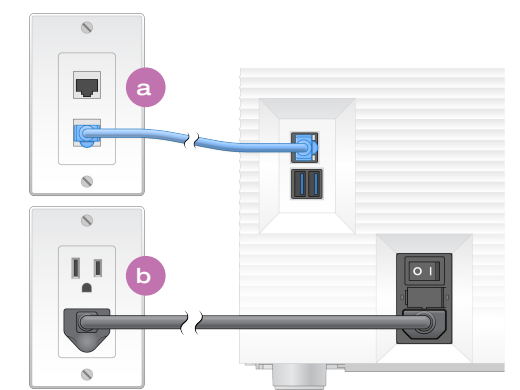
### 2 Placer sur la paillasse de laboratoire et soulever le moniteur



Le poids de la boîte d'expédition brune est de 21 kg (47 lb) et celui de l'instrument de 16 kg (35 lb). Il faut deux personnes pour soulever la boîte ou l'instrument.

Placez l'instrument sur une table de laboratoire au niveau (voir l'image pour l'espace de dégagement minimal) avec accès à une prise de courant. Soulevez le moniteur situé sur le dessus de l'instrument jusqu'à ce qu'il soit dans le bon angle.

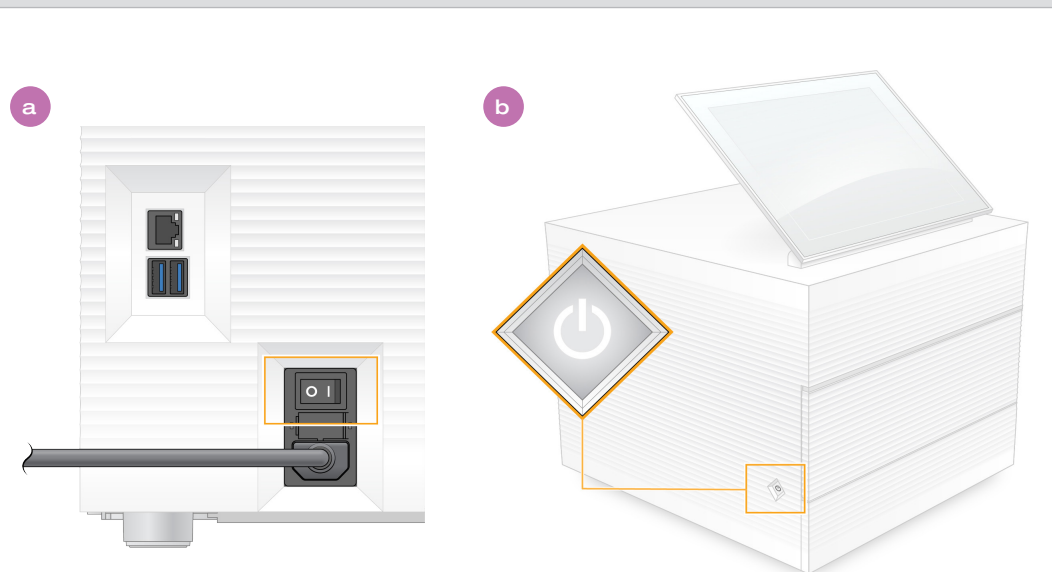
### 3 Brancher le système



**a** Pour configurer le système iSeq 100 en vue de la connexion à un réseau câblé, branchez le câble Ethernet à un port Ethernet.

**b** Branchez le cordon d'alimentation à l'entrée d'alimentation CA sur le panneau arrière, puis raccordez-le à une prise murale. Une mise à la terre électrique est nécessaire.

### 4 Appuyer sur l'interrupteur et sur le bouton de mise en marche



**a** Appuyez sur l'interrupteur situé à l'arrière de l'instrument pour le mettre en marche (position I).

**b** Lorsque le bouton de mise en marche situé sur le côté gauche de l'instrument clignote, appuyez dessus pour mettre en marche l'ordinateur de commande et le système d'exploitation.

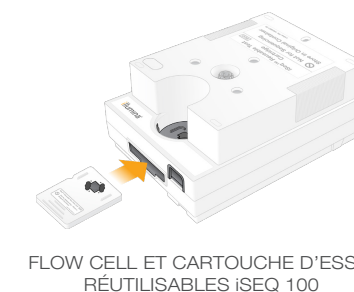
### 5 Réinitialiser les deux mots de passe par défaut



**a** Notez le mot de passe par défaut pour **sbsadmin** qui est affiché sur l'écran orange. Connectez-vous avec le mot de passe par défaut, réinitialisez ce mot de passe (10 caractères minimum) et continuez à suivre les instructions.

**b** Notez le mot de passe par défaut pour **sbsuser** qui est affiché sur l'écran bleu. Sélectionnez le compte sbsuser dans le coin gauche, puis connectez-vous avec le mot de passe par défaut. La barre d'état s'affiche en vert et l'écran de configuration s'ouvre.

### 6 Paramétrer la configuration initiale



Sélectionnez **Setup** (Configuration) et suivez les instructions à l'écran pour réaliser une vérification du système et le configurer.

Pour la vérification du système, insérez la Flow Cell d'essai réutilisable dans la fente située à l'avant de la cartouche d'essai réutilisable jusqu'à ce qu'elle s'enclenche. Assurez-vous que les étiquettes soient face vers le haut.

Après utilisation, remettez la Flow Cell et la cartouche dans leur emballage original et conservez-les à température ambiante.

### Mises en garde

Pour éviter les décharges électriques, ne retirez pas les panneaux extérieurs de l'instrument. Aucun composant interne n'est réparable par l'utilisateur.

Inspectez visuellement le cordon d'alimentation. Le cordon d'alimentation doit être en bon état lorsque le appareil est utilisé.

Ce n'est que lorsque le système est débranché de l'alimentation CA qu'il n'y a plus d'énergie électrique dangereuse dans le système.

Pour obtenir de l'assistance technique, communiquez avec l'assistance technique d'Illumina.

Site Web : [www.illumina.com](http://www.illumina.com)

Courriel : [techsupport@illumina.com](mailto:techsupport@illumina.com)

Téléphone (Amérique du Nord) :  
1-800-809-4566

Téléphone (à l'extérieur de l'Amérique du Nord) : 1-858-202-4566



iSeq™ 100

illumina®

[www.illumina.com/iseq100](http://www.illumina.com/iseq100)

Destiné à la recherche uniquement. Ne pas utiliser à des fins de diagnostic.

illumina®