

# iSeq 100

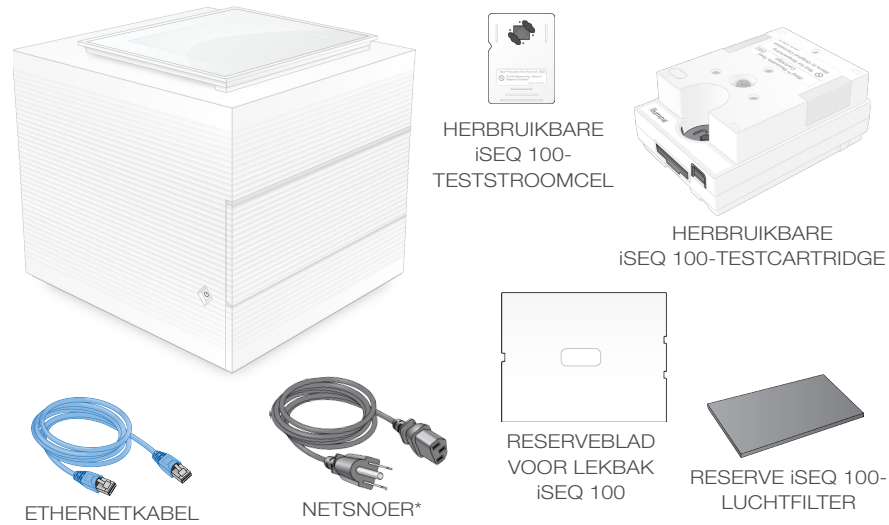
## Sequentiëringssysteem Installatieposter

Op deze poster wordt uitgelegd hoe het iSeq™ 100 sequentiëringssysteem kan worden geïnstalleerd en ingesteld.

Ga voor aanvullende documentatie, training, veiligheidsinformatie en andere hulpmiddelen naar:

[support.illumina.com/iSeq100](http://support.illumina.com/iSeq100)

### 1 Controleer de inhoud van de doos

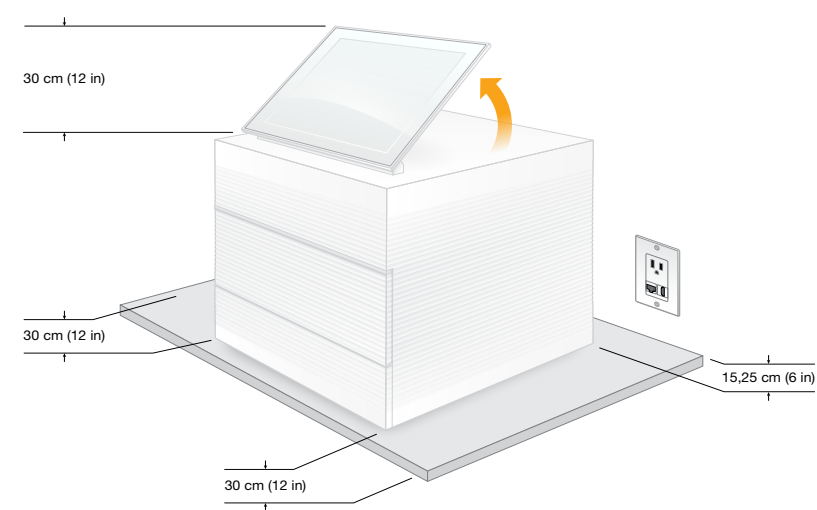


Houd de herbruikbare teststroomcel en de herbruikbare testcartridge apart voor de eerste installatie (stap 6) en probleemoplossing in de toekomst.

Bewaar de herbruikbare teststroomcel en testcartridge, het reserveblad voor de lekbak en het reserVELUCHTFILTER bij kamertemperatuur in de originele verpakking.

\* De stekkerconfiguratie kan variëren.

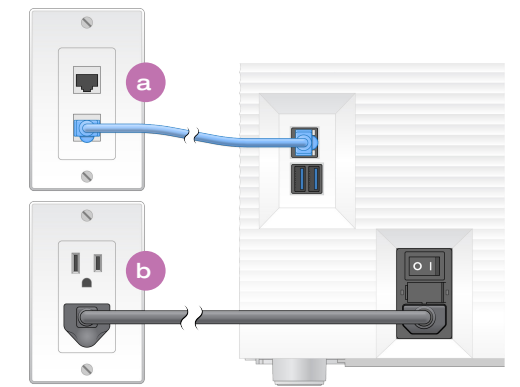
### 2 Plaats op laboratoriumwerkbank en richt de monitor op



De bruine verzenddoos weegt 21 kg en het instrument zelf weegt 16 kg. Til ze allebei met twee personen op.

Plaats het instrument op een waterpas laboratoriumwerkbank (zie de minimale afstanden op de afbeelding) met toegang tot een stopcontact. Richt de monitor van de bovenkant van het instrument op, zodat deze rechtop staat.

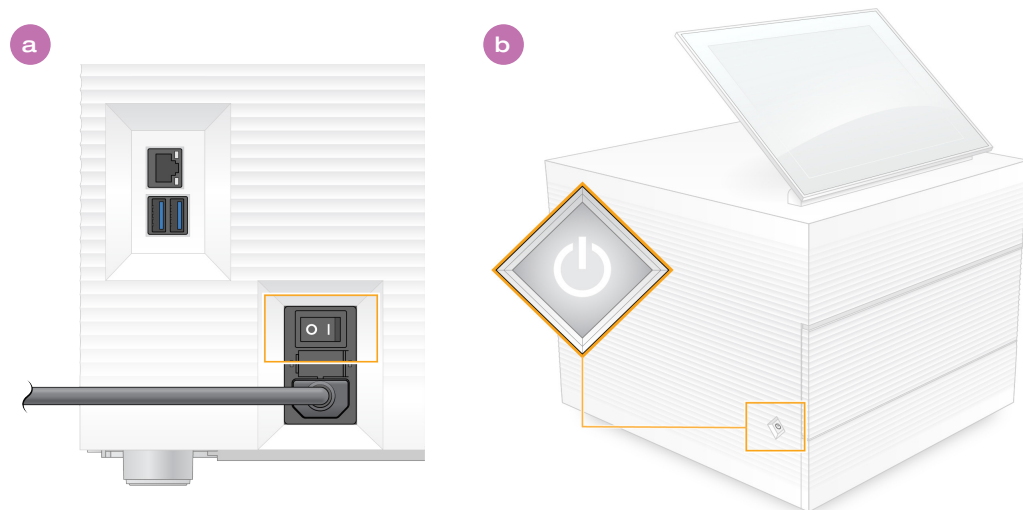
### 3 Sluit het systeem aan



**a** Sluit de ethernetkabel aan op een ethernetpoort om het iSeq 100-systeem te configureren voor een bekabelde netwerkverbinding.

**b** Sluit het ene uiteinde van het netsnoer aan op de wisselstroomingang op het achterpaneel en het andere uiteinde op een stopcontact. Een elektrische aarding is vereist.

### 4 Zet de schakelaar om en druk op de aan/uit-knop



**a** Zet de schakelaar aan de achterkant van het instrument om naar de aan-positie (I).

**b** Zodra de aan/uit-knop aan de linkerkant van het instrument gaat knippen, drukt u erop om de bedieningscomputer en het besturingssysteem in te schakelen.

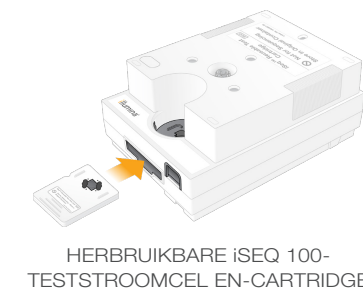
### 5 Reset beide standaard wachtwoorden



**a** Noteer het standaard wachtwoord voor **sbsadmin** dat wordt weergegeven op het oranje scherm. Log in met het standaard wachtwoord, reset het standaard wachtwoord (minimaal 10 tekens) en volg de prompts.

**b** Noteer het standaard wachtwoord voor **sbuser** dat wordt weergegeven op het blauwe scherm. Selecteer de sbsuser-account in de linkerhoek en log in met het standaard wachtwoord. De statusbalk gaat groen branden en het scherm Setup (Instelling) wordt weergegeven.

### 6 Stel het systeem voor de eerste keer in



Selecteer **Setup** (Instelling) en volg de aanwijzingen op het scherm op om een systeemcontrole uit te voeren en de software te configureren.

Voor de eerste systeemcontrole duwt u de herbruikbare teststroomcel in de gleuf aan de voorzijde van de herbruikbare testcartridge totdat deze vastklikt. Controleer of beide etiketten naar boven zijn gericht.

Bewaar de artikelen na gebruik bij kamertemperatuur in de originele verpakking.

### Waarschuwingen

Haal de behuizing niet van het instrument af om elektrische schokken te voorkomen. Binnenin bevinden zich geen onderdelen die door de gebruiker kunnen worden gerepareerd.

Onderzoek het netsnoer visueel. Het netsnoer moet goed werken wanneer u dit apparaat gebruikt.

Alleen als het systeem niet op een stopcontact is aangesloten, is alle gevaarlijke energie uit het systeem onttrokken.

Voor technische ondersteuning neemt u contact op met de afdeling technische ondersteuning van Illumina.

Website: [www.illumina.com](http://www.illumina.com)

E-mail: [techsupport@illumina.com](mailto:techsupport@illumina.com)

Telefoonnummer (Noord-Amerika):  
+1.800.809.4566

Telefoonnummer (buiten Noord-Amerika):  
+1.858.202.4566



[www.illumina.com/iseq100](http://www.illumina.com/iseq100)

Uitsluitend bedoeld voor onderzoekdoeleinden. Niet voor gebruik bij diagnostische procedures.

illumina®